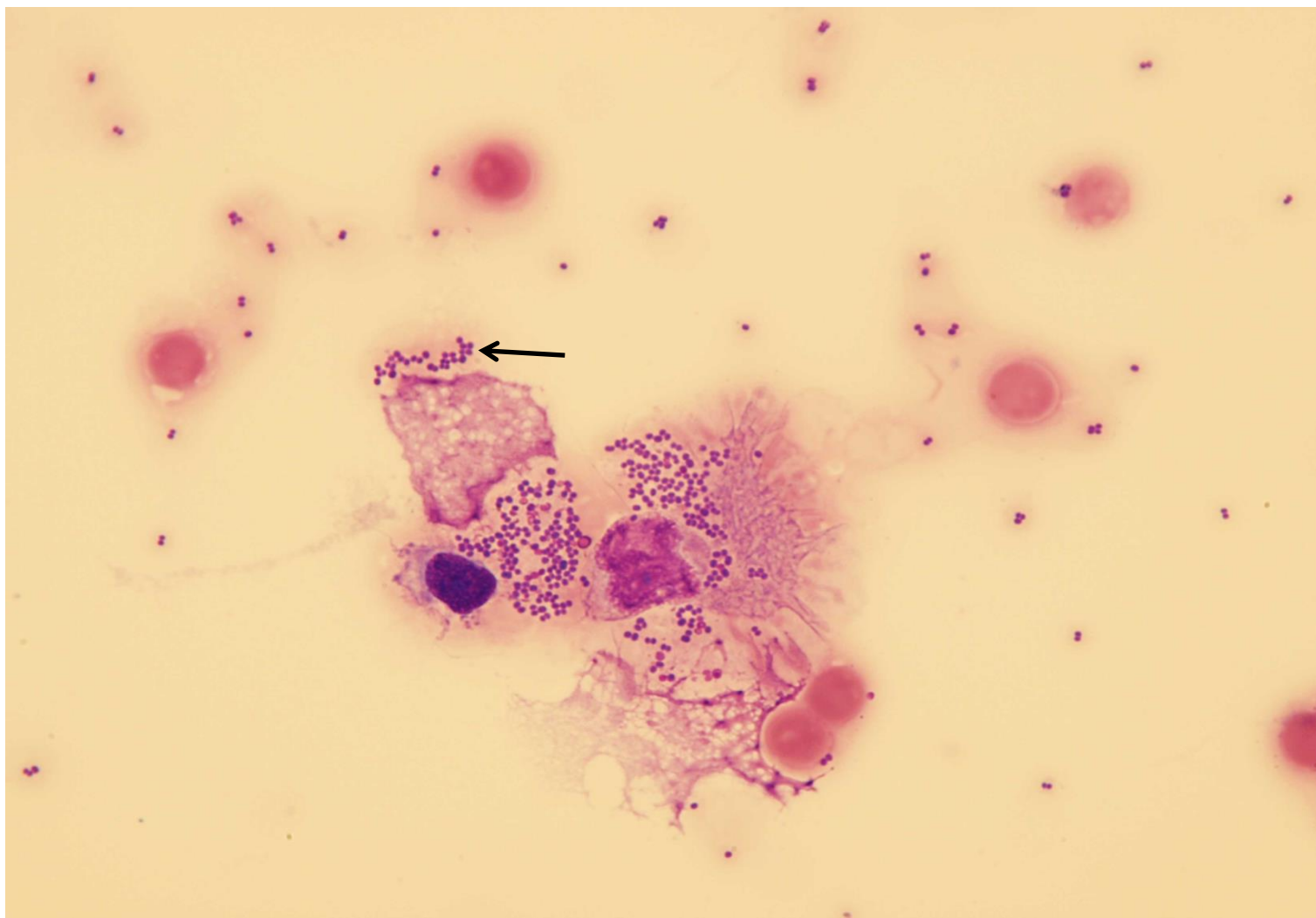
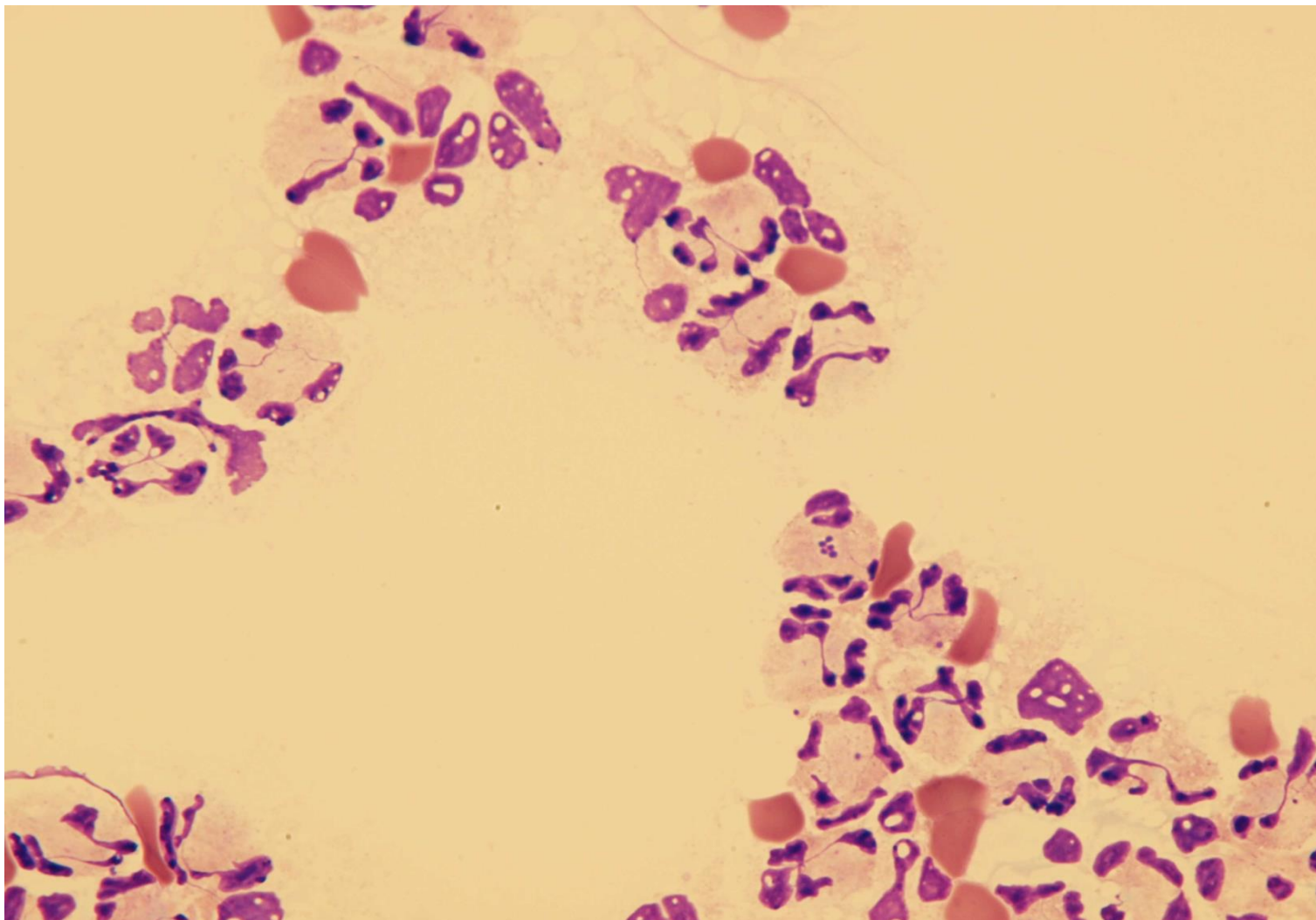


Fotografie 1



Pacient	Pohlaví: muž	Věk: 68 let
<p>7. 4. Krvácení do bazálních ganglií vlevo s provalením do levé postranní komory. Následná progresse hemocefalu i do III. a IV. mozkové komory.</p> <p>8. 4. Zavedení zevní komorové drenáže.</p> <p>15. 4. Patrné známky meningitidy. Zrušení zevní komorové drenáže a nasazení ATB léčby.</p> <p>23. 4. Po odeznění meningitidy zavedení lumbální drenáže.</p> <p>1. 5. Viz aktuální likvorový obraz.</p>		
Klinický stav		Likvorový nález
Meningeální syndrom: ne	Kořenový syndrom: ne	Počet jader. elementů: 85 ·10 ⁶ /L
Febrilní stav: ano	Extrapyramidový syndrom: ne	Počet erytrocytů: 10 500 ·10 ⁶ /L
Porucha vědomí: částečná	Vestibulární syndrom: ne	Celková bílkovina: 940 mg/L
Křeče: ne	Mozkové nervy: ne	Glukóza: 3,60 mmol/L
Paraparéza: ne	Bolest hlavy: ano	Laktát: 4,08 mmol/L
Hemiparéza: ano		KEB: 17,6
Převažující elementy v preparátu:	Lymfocyty (cca 94%)	
Technické provedení preparátu:	Hemacolor rapid staining	Objektiv: 100x Numerická apertura: 1,3
Úkol pro účastníky EHK:	Popište hojně se vyskytující drobné kulaté útvary na obrázku (šipka).	

Fotografie 2


Pacient

Pohlaví: muž

Věk: 68 let

Stejný pacient jako u fotografie 1.

Zde se však jedná o likvorový obraz z následujícího dne, tzn. **2. 5.**
Klinický stav

Meningeální syndrom: ne
 Febrilní stav: ano
 Porucha vědomí: částečná
 Křeče: ne
 Paraparéza: ne
 Hemiparéza: ano

Kořenový syndrom: ne
 Extrapyramidový syndrom: ne
 Vestibulární syndrom: ne
 Mozkové nervy: ne
 Bolest hlavy: ano

Likvorový nález

Počet jader. elementů: 4 950 $\cdot 10^6/L$
 Počet erytrocytů: 3 410 $\cdot 10^6/L$
 Celková bílkovina: 2010 mg/L
 Glukóza: 2,40 mmol/L
 Laktát: 10,30 mmol/L
 KEB: -39,3

Převažující elementy v preparátu: Identické s převažujícími jadernými elementy na fotografii

Technické provedení preparátu: Hemacolor rapid staining

Objektiv: 100x

Numerická apertura: 1,3

Úkol pro účastníky EHK:
Popište převažující jaderné elementy na obrázku.